

**Муниципальное бюджетное дошкольное образовательное учреждение «Детский сад
«Березка» ст. Кардоникской»
(МБДОУ «Детский сад «Березка» ст. Кардоникской»)**

СОГЛАСОВАНО

на заседании педагогического совета
МБДОУ «Детский сад «Березка»

ст. Кардоникской»

протокол № 4

от «15» 04 2024 г.



УТВЕРЖДАЮ

Заведующая МБДОУ «Детский сад

«Березка»

ст. Кардоникской»

З.А. Богатырева

«04» 2024 г. № 78

**Отчет о результатах самообследования
Муниципального бюджетного дошкольного образовательного учреждения
«Детский сад «Березка» ст. Кардоникской» за 2023 год**

Общие сведения об образовательной организации

Наименование образовательной организации	Муниципальное бюджетное дошкольное образовательное учреждение «Детский сад «Березка» ст. Кардоникской» (МБДОУ «Детский сад «Березка» ст. Кардоникской»)
Руководитель	Зинаида Андреевна Богатырева
Адрес организации	357154 КЧР, Зеленчукский район, станица Кардоникская, улица Октябрьская 33
Телефон, факс	8 -878-78- 35-3-82; 8 -878-78- 35-3-82
Адрес электронной почты	trotskaya_olya@mail.ru
Официальный сайт	https://bereska-kardonik.tvoysadik.ru
Учредитель	Администрация Зеленчукского муниципального района.
Дата создания	1987 год
Лицензия	от 02.02.2016 № 261 серии 09Л01 № 0000127

Муниципальное бюджетное дошкольное образовательное учреждение «Детский сад Березка» ст. Кардоникской» расположено в центре станицы. Здание детского сада построено по типовому проекту. Проектная наполняемость - 230 мест. Общая площадь здания 2136,9 кв. м, из них площадь помещений, используемых непосредственно для нужд образовательного процесса, 2137 кв. м. Газоны занимают 75-80% территории, остальная площадь приходится на асфальтовые и грунтовые площадки, дорожки. На территории имеются игровые площадки в количестве 12 шт.

Цель деятельности ДОУ – осуществление образовательной деятельности по реализации образовательных программ дошкольного образования.

Предметом деятельности дошкольного учреждения является формирование общей культуры, развитие физических, интеллектуальных, нравственных, эстетических и личностных качеств, формирование предпосылок учебной деятельности, сохранение и укрепление здоровья воспитанников.

Режим работы ДОУ:

Рабочая неделя – пятидневная, с понедельника по пятницу. Длительность пребывания детей в группах – 12 часов. Режим работы групп – с 7:00 до 19:00.

Аналитическая часть

I. Оценка образовательной деятельности

Образовательная деятельность в ДОУ организована в соответствии с Федеральным законом от 29.12.2012 № 273-ФЗ «Об образовании в Российской Федерации», ФГОС дошкольного образования.. С 01.01.2021 года учреждение функционирует в соответствии с требованиями СП 2.4.3648-20 «Санитарно-эпидемиологические требования к организациям воспитания и обучения, отдыха и оздоровления детей и молодежи», а с 01.03.2021 — дополнительно с требованиями СанПиН 1.2.3685-21 «Гигиенические нормативы и требования к обеспечению безопасности и (или) безвредности для человека факторов среды обитания».

Образовательная деятельность ведется на основании утвержденной образовательной программой дошкольного образования.

Программа разработана в соответствии с федеральным государственным образовательным стандартом дошкольного образования (утвержден приказом Минобрнауки России от 17 октября 2013 г. № 1155, (далее – ФГОС ДО) и федеральной образовательной программой дошкольного образования (утверждена приказом Минпросвещения России от 25 ноября 2022 г. № 1028, зарегистрировано в Минюсте России 28 декабря 2022 г., регистрационный № 71847) (далее – ФОП ДО). а также парциальных программ, особенностей образовательного учреждения, региона и муниципалитета, образовательных потребностей и запросов воспитанников.

В МБДОУ в 2023 году были укомплектованы 12 групп.

Из них:

Группа	Количество групп	Количество детей
1 младшая (2-3 лет)	2	29
2 младшая (3-4 лет)	3	47
средняя (4-5 лет)	2	45
старшая (5-6 лет)	3	69
подготовительная (6-7 лет)	2	52
Итого	12	242

Воспитательная работа

ДОУ реализует рабочую программу воспитания и календарный план воспитательной работы, которые являются частью образовательной программы дошкольного образования.

Родители выражают удовлетворенность воспитательным процессом в детском саду. Для МБДОУ «Детский сад «Березка» ст. Кардоникской» важно интегрировать семейное и общественное дошкольное воспитание, сохранить приоритет семейного воспитания, активнее привлекать семьи к участию в учебно-воспитательном процессе. С этой целью проводятся родительские собрания, консультации, беседы и дискуссии, круглые столы, тренинги, викторины, дни открытых дверей, просмотры родителями отдельных форм работы с детьми, применяются средства наглядной пропаганды (информационные бюллетени, родительские уголки, тематические стенды,

фотовыставки и др.), привлекаются родители к проведению праздников, развлечений, походов, экскурсий и др.

Чтобы выбрать стратегию воспитательной работы, в 2023 году проводился анализ состава семей воспитанников.

Характеристика семей по составу

Состав семьи	Количество семей	Процент от общего количества семей воспитанников
Полная	203	84%
Неполная с матерью	37	15%
Неполная с отцом	2	1%
Оформлено опекунов	-	

Характеристика семей по количеству детей

Количество детей в семье	Количество семей	Процент от общего количества семей воспитанников
Один ребенок	28	12%
Два ребенка	101	42%
Три ребенка и более	113	46%

Воспитательная работа строится с учетом индивидуальных особенностей детей, с использованием разнообразных форм и методов, в тесной взаимосвязи воспитателей, специалистов и родителей. Детям из неполных семей уделяется большее внимание в первые месяцы после зачисления в дошкольное учреждение

Дополнительное образование

В муниципальном дошкольном образовательном учреждении «Детский сад «Березка» ст. Кардоникской» деятельность в рамках дополнительного образования осуществляется на основании программ, разработанных в соответствии с ФГОС ДО, общеобразовательной программы МБДОУ «Детский сад «Березка» ст. Кардоникской», парциальных программ, с учетом возрастных и индивидуальных особенностей контингента воспитанников с целью внедрения новых вариативных форм дошкольного образования, повышения качества образовательного процесса и удовлетворения запроса общества. Данные программы реализуются для детей старшего дошкольного возраста по следующим направлениям:

Естественнонаучное направление:

1. "По ступенькам ТРИЗ"
2. "Юные инженеры"
3. "Всезнайки"

Социально-гуманитарное направление:

4. «Разноцветная планета»

Художественное направление:

5. "Гармония" (ритмопластика)
6. "Завиток"

Физкультурно-спортивное направление:

7. "Игровой стретчинг"-

Туристско-краеведческое направление:

8. "Юные экологи родного края"

Программы дополнительного образования охватывают воспитанников старших и подготовительных групп в количестве 68 человек, в том числе: 30 воспитанники подготовительных групп и 38 детей старших групп.

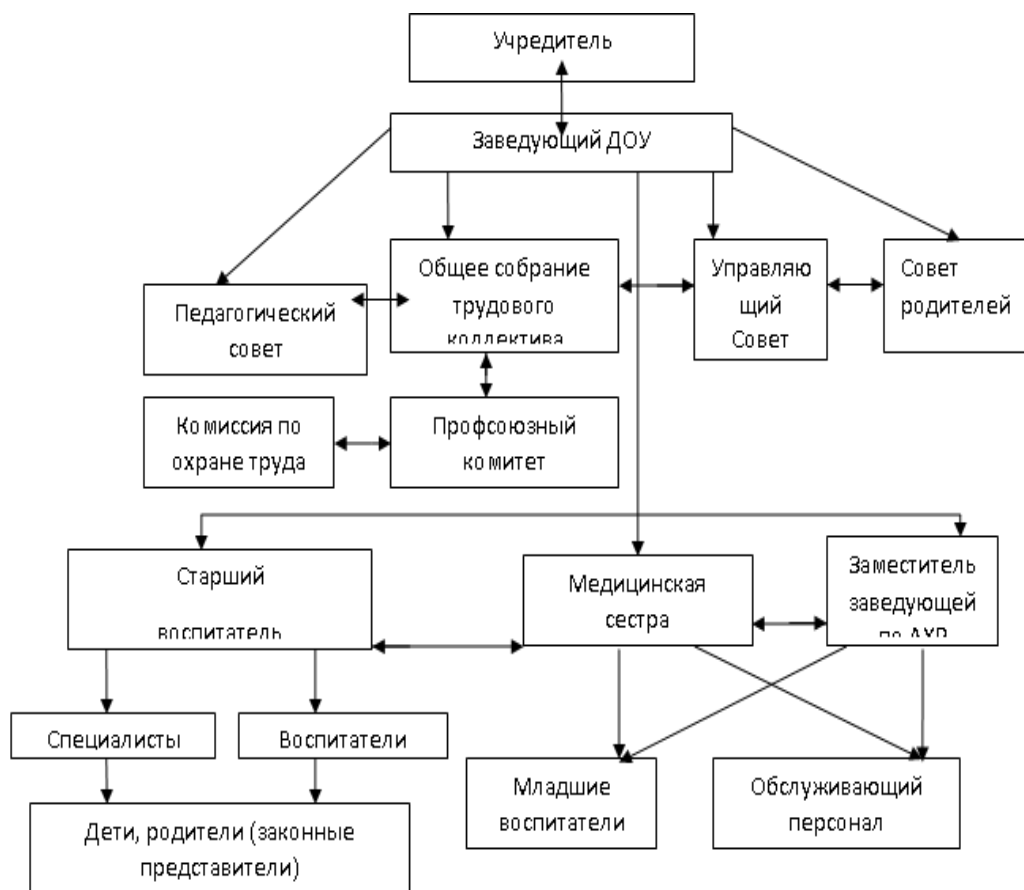
Образовательный процесс проходит в музыкальном зале и групповых помещениях, в которых имеется необходимый дидактический материал и оборудование. Занятия проводятся 1 раз в неделю во второй половине дня.

II. Оценка системы управления организации

Управление ДОУ осуществляется в соответствии с действующим законодательством Российской Федерации: Законом РФ «Об образовании», «Порядком организации и осуществления образовательной деятельности по общеобразовательным программам дошкольного образования», нормативно-правовыми документами Министерства образования и науки Российской Федерации и КЧР. В ДОУ разработан пакет документов, регламентирующих деятельность: Устав ДОУ, локальные акты, договоры с родителями, педагогами, обслуживающим персоналом, должностные инструкции. Имеющаяся структура системы управления соответствует Уставу ДОУ и функциональным задачам ДОУ. Управление в ДОУ строится на принципах единоначалия и коллегиальности, обеспечивающих государственно-общественный характер управления.

Коллегиальными органами управления являются: Общее собрание трудового коллектива, Педагогический совет, Управляющий совет учреждения. Порядок выборов в органы самоуправления и их компетенции определяются Уставом.

Непосредственное управление ДОУ осуществляет заведующий.



Для каждого структурного подразделения определено содержание деятельности, взаимодействие с другими структурными подразделениями:

Структурное подразделение	Содержание деятельности	Члены структурного подразделения	Взаимосвязь структурных подразделений
Общее собрание трудового коллектива	<p>Содействие осуществлению управленческих начал, развитию инициативы трудового коллектива.</p> <p>Расширение коллегиальных, демократических форм управления ДОУ.</p> <p>Утверждение нормативно-правовых документов ДОУ.</p>	Все работники	<p>Педагогический совет</p> <p>Комиссия по охране труда</p> <p>Профсоюзный комитет</p>
Педагогический совет	<p>Выполнение нормативно-правовых документов в области дошкольного образования.</p> <p>Определение направлений деятельности ДОУ, обсуждение вопросов содержания, форм и методов образовательного процесса.</p> <p>Принятие образовательной программы ДОУ.</p> <p>Обсуждение вопросов повышения квалификации, переподготовки, аттестации педагогов, обобщения, распространения и внедрения педагогического опыта.</p>	Заведующий, старший воспитатель, воспитатели, специалисты	<p>Общее собрание трудового коллектива</p> <p>Совет родителей</p> <p>Управляющий совет</p>
Комиссия по охране труда	<p>Разработка планов совместных действий работодателя, профсоюзного органа по улучшению условий охраны труда.</p> <p>Контроль за соблюдением нормативных актов.</p> <p>Организация профилактической работы по безопасности образовательного процесса.</p>	Представители работодателя, профсоюзного комитета, трудового коллектива	<p>Общее собрание трудового коллектива</p> <p>Профсоюзный комитет</p>
Профсоюзный комитет	Предоставление защиты социально-трудовых прав и	Члены профсоюза	Общее собрание трудового коллектива

	<p>профессиональных интересов членов профсоюза.</p> <p>Разработка и согласование нормативно-правовых документов учреждения, имеющих отношение к выполнению трудового законодательства.</p> <p>Контроль за соблюдением и выполнением законодательства.</p>		Комиссия по охране труда
Совет родителей	<p>Содействие обеспечению оптимальных условий для организации воспитательно - образовательного процесса.</p> <p>Координирование деятельности групповых Родительских комитетов.</p> <p>Проведение разъяснительной и консультативной работы среди родителей (законных представителей) детей об их правах и обязанностях.</p>	Избранные представители родительской общественности	<p>Общее собрание родителей</p> <p>Управляющий совет</p>
Управляющий совет	<p>Рассматривание вопросов создания здоровых и безопасных условий обучения и воспитания в ДОУ.</p> <p>Согласование сметы доходов и расходов, перечня услуг, плана работы образовательной деятельности по оказанию ДОУ дополнительных платных образовательных услуг</p> <p>Поддерживание общественных инициатив по совершенствованию и развитию воспитания детей, творческий поиск педагогических работников в организации опытно-экспериментальной работы.</p> <p>Рассматривание жалоб и заявлений родителей (законных представителей)</p>	Педагоги, родители (законные представители) воспитанников	<p>Общее собрание родителей</p> <p>Совет родителей</p>

	на действия и бездействия педагогического, обслуживающего и административного персонала ДОУ.		
Общее собрание родителей	Рассмотрение и обсуждение основных направлений развития ДОУ. Координация действий родительской общественности и педагогического коллектива по вопросам образования, воспитания, оздоровления и развития воспитанников.	Родители (законные представители)	Совет родителей Управляющий совет

Вывод: Структура и система управления соответствуют специфике деятельности ДОУ. По итогам 2023 года система управления дошкольного учреждения оценивается как эффективная, позволяющая учесть мнение работников и всех участников образовательных отношений. В следующем году изменение системы управления не планируется.

III. Оценка содержания и качества подготовки обучающихся

Уровень развития детей анализируется по итогам педагогической диагностики. Формы проведения диагностики:

- диагностические занятия (по каждому разделу программы);
- диагностические срезы;
- наблюдения, итоговые занятия.

Разработаны диагностические карты освоения основной образовательной программы дошкольного образования ДОУ в каждой возрастной группе. Карты включают анализ уровня развития целевых ориентиров детского развития и качества освоения образовательных областей. Так, результаты качества освоения ООП ДОУ выглядят следующим образом:

	Основная часть										Вариативная часть				Итоговый показатель	
	Уровень овладения необходимыми навыками и умениями по образовательным областям										Национально-региональный компонент		Развитие творческих способностей ТРИЗ			
	Социально-коммуникативное развитие		Физическое развитие		Познавательное развитие		Речевое развитие		Художественно-эстетическое развитие							
	начало года	конец года	начало года	конец года	начало года	конец года	начало года	конец года	начало года	конец года	начало года	конец года	начало года	конец года	начало года	конец года
Высокий	56%	77%	53%	80%	37%	66%	38%	66%	36%	66%	41%	88%	35%	69%	41%	72%
Средний	32%	22%	36%	19%	48%	30%	44%	29%	48%	29%	47%	10%	51%	28%	47%	26%
Низкий	12%	1%	11%	1%	15%	4%	18%	5%	16%	5%	16%	2%	14%	3%	12%	2%
Уровеньный	77%	92%	76%	92%	73%	88%	73%	87%	73%	87%	75%	90%	72%	87%	76%	90%

показатель																					
------------	--	--	--	--	--	--	--	--	--	--	--	--	--	--	--	--	--	--	--	--	--

Освоение программы 90%

Анализ качества освоения программного материала воспитанниками по образовательным областям позволяет выстроить следующий рейтинговый порядок: наиболее высокие результаты у воспитанников по таким образовательным областям, как «Физическое развитие» 92% «Социально-коммуникативное развитие» - 92% «Познавательное развитие» - 88% «Речевое развитие» - 87% , «Художественно –эстетическое развитие» 87%

Полученные результаты говорят о стабильности в усвоении программы ДОУ детьми по всем разделам.

Сводная таблица диагностики индивидуального развития ребенка МБДОУ "Детский сад "Березка" ст. Кардоникской"

Анализ сформированности интегративных качеств позволяет выстроить следующий рейтинговый порядок:

Фамилия, имя ребенка	Социально-нормативные возрастные характеристики возможных достижений																		Итоговый показатель (среднее значение)	
	Физически развитый, овладевший основными культурно-гигиеническими навыками		Любознательный, активный		Эмоционально отзывчивый		Овладевший средствами общения и способами взаимодействия со взрослыми и сверстниками		Способный к волевым усилиям, может следовать социальным нормам поведения и правилам в разных видах деятельности		Способный решать интеллектуальные и личностные задачи (проблемы), адекватные возрасту		Имеющий первичные представления о себе, о природном и социальном мире		Овладевший универсальными предпосылками учебной деятельности		Овладевший необходимыми умениями и навыками			
	НГ	КГ	НГ	КГ	НГ	КГ	НГ	КГ	НГ	КГ	НГ	КГ	НГ	КГ	НГ	КГ	НГ	КГ		НГ
Высокий	46%	80%	47%	76%	45%	79%	41%	71%	43%	73%	48%	65%	49%	78%	60%	70%	36%	72%	43%	78%
Средний	45%	19%	42%	23%	42%	20%	48%	25%	44%	24%	43%	33%	40%	21%	40%	30%	51%	26%	46%	20%
Низкий	9%	1%	11%	2%	13%	1%	11%	4%	13%	3%	9%	2%	11%	1%	0%		13%	2%	11%	2%
Уровеньный показатель	78%	92%	77%	91%	78%	92%	76%	89%	77%	90%	78%	88%	86%	92%	86%	90%	74%	90%	76%	92%

Анализ показателей уровня формирования интегративных качеств позволяет сделать следующие выводы:

- во всех группах у детей на достаточном уровне сформированы основные движения и потребность в двигательной активности в соответствии с возрастными особенностями, особенно у детей младшего возраста;

- дети эмоционально реагируют на произведения искусства, выражают сопереживание персонажам сказок, историй, рассказов;
- в основном воспитанники всех групп имеют представления о семье, природе, культуре в пределах возраста. Однако, в старших группах необходимо продолжить работу по формированию и расширению представлений о республике, государстве и мире, а у детей младшего возраста представлений о себе, природе родного края.
- воспитанники всех групп овладели необходимыми умениями и навыками в соответствии с возрастными особенностями.
- недостаточно развиты такие интегративные качества, как «Овладевший универсальными, предпосылками учебной деятельности» и «Способный управлять поведением». Необходимо уделять серьёзное внимание соблюдению элементарных общепринятых моральных норм и правил поведения детьми. А также необходимо уделять внимание развитию у детей самоконтроля и самооценки.

Данные позволяют сделать вывод, что показатель качества освоения программы в соответствии с 2021 -21 г. увеличился на 1% . Но очевиден положительный результат проделанной работы: усвоение программы в основном на высоком и среднем уровне, низкий уровень усвоения программы детьми составил 1 % (дети редко посещающие детский сад) . Педагогический коллектив использует весь спектр методов и приемов воспитания и обучения детей, направленных на повышение уровня общего развития детей и улучшение их подготовки к школе Знания детей прочные, они способны применять их в повседневной деятельности. Освоение образовательной программы находится на оптимальном уровне, достигнуты стабильные положительные результаты, реализованы образовательные потребности детей, педагогический процесс отвечает современным требованиям к организации образовательной деятельности в ДОУ, ФГОС ДО и подтверждают эффективность работы с воспитанниками в течении учебного года. Выпускники овладели способами деятельности, проявляют инициативу, самостоятельность в разных видах деятельности. Обладают установкой положительного отношения к миру, к людям, разным видам труда, активно взаимодействуют со взрослыми и сверстниками. Этому способствовала правильно выстроенная модель образовательного процесса, взаимодействие воспитателей и специалистов, взаимосвязь с семьями воспитанников

IV. Оценка организации учебного процесса (воспитательно-образовательного процесса)

В основе образовательного процесса в МБДОУ лежит взаимодействие педагогических работников, администрации и родителей. Основными участниками образовательного процесса являются дети, родители, педагоги.

Основные форма организации образовательного процесса:

- совместная деятельность педагогического работника и воспитанников в рамках организованной образовательной деятельности по освоению основной общеобразовательной программы;
- самостоятельная деятельность воспитанников под наблюдением педагогического работника.

Занятия в рамках образовательной деятельности ведутся по подгруппам. Продолжительность занятий соответствует СанПиН 1.2.3685-21 и составляет:

- в группах с детьми от 1,5 до 3 лет — до 10 мин;

- в группах с детьми от 3 до 4 лет — до 15 мин;
- в группах с детьми от 4 до 5 лет — до 20 мин;
- в группах с детьми от 5 до 6 лет — до 25 мин;
- в группах с детьми от 6 до 7 лет — до 30 мин.

Между занятиями в рамках образовательной деятельности предусмотрены перерывы продолжительностью не менее 10 минут.

Основной формой занятия является игра. Образовательная деятельность с детьми строится с учётом индивидуальных особенностей детей и их способностей. Выявление и развитие способностей воспитанников осуществляется в любых формах образовательного процесса.

В детском саду для решения образовательных задач используются как новые формы организации процесса образования (проектная деятельность, образовательная ситуация, образовательное событие, обогащенные игры детей в центрах активности, проблемно-обучающие ситуации в рамках интеграции образовательных областей и другое), так и традиционных (фронтальные, подгрупповые, индивидуальные занятия).

Занятие рассматривается как дело, занимательное и интересное детям, развивающее их; деятельность, направленная на освоение детьми одной или нескольких образовательных областей, или их интеграцию с использованием разнообразных педагогически обоснованных форм и методов работы, выбор которых осуществляется педагогом.

V. Оценка кадрового обеспечения

Коллектив ДОУ – 54 человека.

Количество педагогических работников – 24 человек Детский сад укомплектован педагогами на 86% процентов согласно штатному расписанию.

Количество административных работников – 3 человека

Количество вспомогательного персонала – 27 человек

Соотношение воспитанников, приходящихся на 1 взрослого:

– воспитанник/педагоги – 10/1;

– воспитанники/все сотрудники – 4,5 /1.

За 2023 год педагогические работники прошли аттестацию и получили:

- высшую квалификационную категорию – 2 педагога

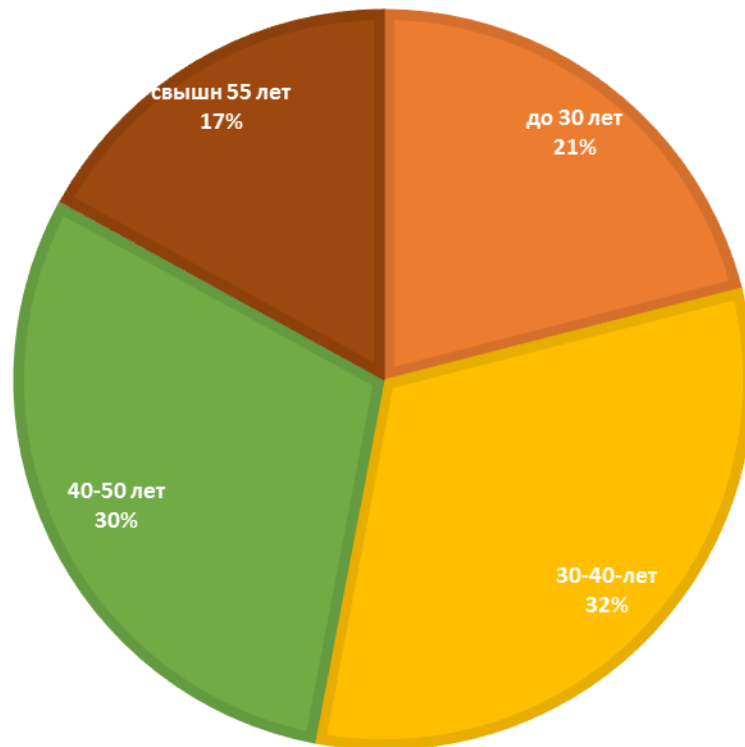
– первую квалификационную категорию – 2 педагога

Курсы повышения квалификации в 2023 год прошли 24 человека

Диаграмма с характеристиками кадрового состава детского сада

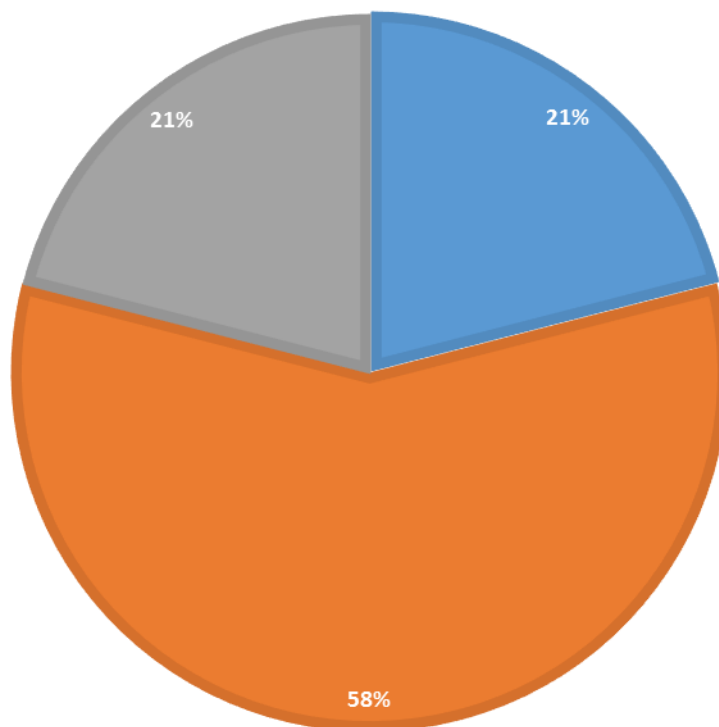
ВОЗРАСТНОЙ ЦЕНЗ

■ до 30 лет ■ 30-40-лет ■ 40-50 лет ■ свышн 55 лет



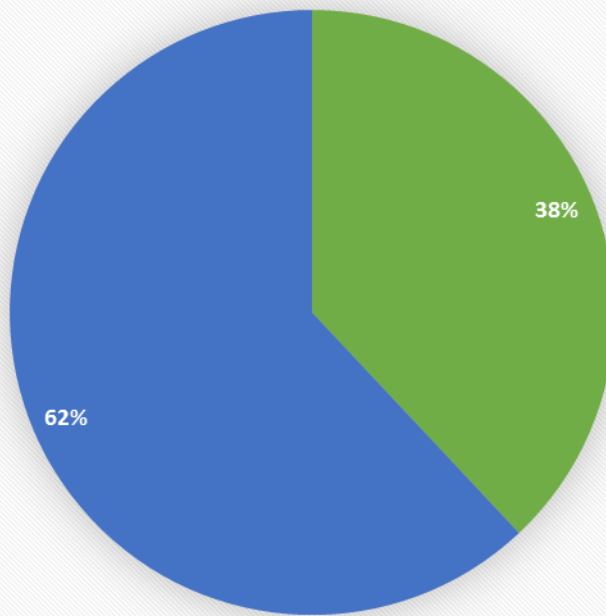
ПЕДАГОГИЧЕСКИЙ СТАЖ

■ до 5 лет ■ 5-30лет ■ больше 30 лет ■



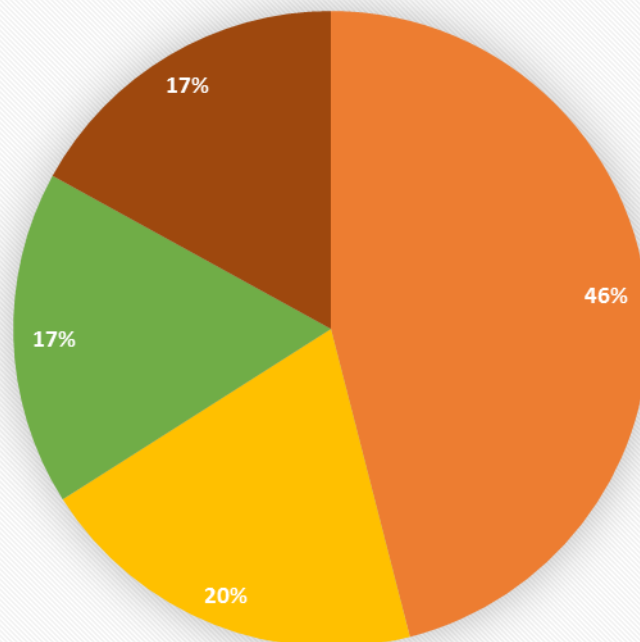
Образовательный ценз

■ высшее ■ средне-специальное



Квалификационные категории

■ высшая категория ■ первая категория ■ соответствие занимаемой деятельности ■ не имеют категории



В копилке успехов дошкольного учреждения за 2023 год следующие достижения:

МБДОУ «Детский сад «Березка» ст. Кардоникской» победитель муниципального и регионального этапов Всероссийского конкурса детского рисунка «Эколята-друзья и защитники природы»

МБДОУ «Детский сад «Березка» ст. Кардоникской» победитель муниципального и регионального этапов Всероссийского конкурса на лучший «Снежный городок эколят»

По итогам муниципального этапа конкурса «Педагогический дебют-2023» воспитатель Фролова Н.Н. заняла 1 место

По итогам регионального этапа конкурса «Педагогический дебют-2023» воспитатель Фролова Н.Н. заняла 3 место

-Муниципальное бюджетное дошкольное образовательное учреждение «Детский сад «Березка» ст. Кардоникской» лауреат 3 степени муниципального этапа республиканского смотра конкурса на лучшую постановку экологического воспитания в дошкольных образовательных учреждениях в номинации «Экологический театр»

-Муниципальное бюджетное дошкольное образовательное учреждение «Детский сад «Березка» ст. Кардоникской» награждено грамотой за 3 место в республиканском смотре конкурсе на лучшую постановку экологического воспитания в дошкольных образовательных учреждениях в номинации «Экологический театр»

По итогам муниципального этапа конкурса «Лучший руководитель ДОУ -2023» заведующая Богатырева З.А. Н.Н. заняла 1 место

Для повышения профессиональной компетентности, творческого потенциала и результативности своей деятельности педагоги принимали участие в профессиональных конкурсах, конференциях, вебинарах, по результатам которых получали призовые места, грамоты и сертификаты.

Детский сад укомплектован педагогическими кадрами на 86%. Педагоги постоянно повышают свой профессиональный уровень, эффективно участвуют в работе методических объединений, знакомятся с опытом работы своих коллег и других дошкольных учреждений, а также саморазвиваются. Все это в комплексе дает хороший результат в организации педагогической деятельности и улучшении качества образования и воспитания дошкольников.

VI. Оценка учебно-методического и библиотечно-информационного обеспечения

В ДОУ библиотека является составной частью методической службы. Библиотечный фонд располагается в методическом кабинете, кабинетах специалистов, группах детского сада. Библиотечный фонд представлен методической литературой по всем образовательным областям основной общеобразовательной программы, детской художественной литературой, периодическими изданиями, а также другими информационными ресурсами на различных электронных носителях. В каждой возрастной группе имеется банк необходимых учебно-методических пособий, рекомендованных для планирования воспитательно-образовательной работы в соответствии с обязательной частью ООП.

Информационное обеспечение ДОУ включает:

– информационно-телекоммуникационное оборудование: в каждой группе имеется компьютер, принтер, сканер, проекторы и доски. В двух группах установлено мультимедийное оборудование. Необходимо предусмотреть приобретение программного обеспечения, что позволит работать с текстовыми редакторами, интернет-ресурсами, фото-, видеоматериалами, графическими редакторами.

VII. Оценка материально-технической базы

В ДОУ сформирована материально-техническая база для реализации образовательных программ, жизнеобеспечения и развития детей. В учреждении оборудованы помещения:

- групповые помещения – 12;
- кабинет заведующего – 1;
- методический кабинет – 1;
- музыкальный зал – 1;
- пищеблок – 1;
- прачечная – 1;
- медицинский кабинет – 1;

При создании предметно-развивающей среды воспитатели учитывают возрастные, индивидуальные особенности детей своей группы. Оборудованы групповые комнаты, включающие игровую, познавательную, обеденную зоны.

Материально-техническое состояние детского сада и территории соответствует действующим санитарно-эпидемиологическим требованиям к устройству, содержанию и организации режима работы в дошкольных организациях, правилам пожарной безопасности, требованиям охраны труда. На основании плана-графика проведения мониторинга инфраструктуры ДОУ была проведена первичная оценка степени соответствия РППС детского сада требованиям ФГОС и ФОП ДО и рекомендациям Минпросвещения, направленным в письме от 13.02.2023 № ТВ 413/03. По итогам выявлено: РППС учитывает особенности реализуемой ОП ДО. В каждой возрастной группе имеется достаточное количество современных развивающих пособий и игрушек. В каждой возрастной группе РППС обладает свойствами открытой системы и выполняет образовательную, развивающую, воспитывающую, стимулирующую функции.

В декабре 2023 года проведен повторный плановый мониторинг. Результаты показывают хорошую степень соответствия РППС детского сада требованиям законодательства и потребностям воспитанников.

IV. Оценка функционирования внутренней системы оценки качества образования

В детском саду приказом 99 утверждено положение о внутренней системе оценки качества образования от 04.09.2020. Мониторинг качества образовательной деятельности в 2023 году показал хорошую работу педагогического коллектива по всем показателям.

Состояние здоровья и физического развития воспитанников удовлетворительные. 90 процентов детей успешно освоили образовательную программу дошкольного образования в своей возрастной группе. Воспитанники подготовительных групп показали высокие показатели готовности к школьному обучению. В течение года воспитанники детского сада успешно участвовали в конкурсах и мероприятиях различного уровня.

В результате анкетирования родителей, получены следующие результаты:

- доля получателей услуг, положительно оценивающих доброжелательность и вежливость работников организации, – 80 процентов;
- доля получателей услуг, удовлетворенных компетентностью работников организации, – 84 процента;
- доля получателей услуг, удовлетворенных материально-техническим обеспечением организации, – 72 процента;
- доля получателей услуг, удовлетворенных качеством предоставляемых образовательных услуг, – 91 процент;
- доля получателей услуг, которые готовы рекомендовать организацию родственникам и знакомым, – 91 процент.

Анкетирование родителей показало высокую степень удовлетворенности качеством предоставляемых услуг

Результаты анализа показателей деятельности организации

Данные приведены по состоянию на 30.12.2023

Показатели	Единица измерения	Количество
Образовательная деятельность		
Общее количество воспитанников, которые обучаются по программе дошкольного образования в том числе обучающиеся:	человек	242
в режиме полного дня (8–12 часов)		242
в режиме кратковременного пребывания (3–5 часов)		0
в семейной дошкольной группе		0
по форме семейного образования с психолого-педагогическим сопровождением, которое организует детский сад		0
Общее количество воспитанников в возрасте до трех лет	человек	29
Общее количество воспитанников в возрасте от трех до восьми лет	человек	213
Количество (удельный вес) детей от общей численности воспитанников, которые получают услуги присмотра и ухода, в том числе в группах:	человек (процент)	
8–12-часового пребывания		242(100%)
12–14-часового пребывания		0 (0%)
круглосуточного пребывания		0 (0%)
Численность (удельный вес) воспитанников с ОВЗ от общей численности воспитанников, которые получают услуги:	человек (процент)	
по коррекции недостатков физического, психического развития		0 (0%)
обучению по образовательной программе дошкольного образования		0 (0%)
присмотру и уходу		0 (0%)
Средний показатель пропущенных по болезни дней на одного воспитанника	день	7
Общая численность педработников, в том числе количество педработников:	человек	24
с высшим образованием		9
высшим образованием педагогической направленности (профиля)		9
средним профессиональным образованием		15

средним профессиональным образованием педагогической направленности (профиля)		15
Количество (удельный вес численности) педагогических работников, которым по результатам аттестации присвоена квалификационная категория, в общей численности педагогических работников, в том числе:	человек (процент)	24 (66%)
с высшей		11 (46%)
первой		6 (20%)
Количество (удельный вес численности) педагогических работников в общей численности педагогических работников, педагогический стаж работы которых составляет:	человек (процент)	
до 5 лет		5 (21%)
больше 30 лет		5(21%)
Количество (удельный вес численности) педагогических работников в общей численности педагогических работников в возрасте:	человек (процент)	
до 30 лет		5 (21%)
от 55 лет		4 (17%)
Численность (удельный вес) педагогических и административно-хозяйственных работников, которые за последние 5 лет прошли повышение квалификации или профессиональную переподготовку, от общей численности таких работников	человек (процент)	26(100%)
Численность (удельный вес) педагогических и административно-хозяйственных работников, которые прошли повышение квалификации по применению в образовательном процессе ФГОС, от общей численности таких работников	человек (процент)	26 (100%)
Соотношение «педагогический работник/воспитанник»	человек/человек	10,1
Наличие в детском саду:	да/нет	
музыкального руководителя		да
инструктора по физической культуре		да
учителя-логопеда		нет
логопеда		нет
учителя-дефектолога		нет
педагога-психолога		да
Инфраструктура		
Общая площадь помещений, в которых осуществляется образовательная деятельность, в расчете на одного	кв. м	8,2

воспитанника		
Площадь помещений для дополнительных видов деятельности воспитанников	кв. м	-
Наличие в детском саду:	да/нет	
физкультурного зала		нет
музыкального зала		да
прогулочных площадок, которые оснащены так, чтобы обеспечить потребность воспитанников в физической активности и игровой деятельности на улице		да

Анализ показателей указывает на то, что детский сад имеет достаточную инфраструктуру, которая соответствует требованиям СП 2.4.3648-20 «Санитарно-эпидемиологические требования к организациям воспитания и обучения, отдыха и оздоровления детей и молодежи» и позволяет реализовывать образовательные программы в полном объеме в соответствии с ФГОС ДО и ФОП ДО

ДОКУМЕНТ ПОДПИСАН
ЭЛЕКТРОННОЙ ПОДПИСЬЮ

СВЕДЕНИЯ О СЕРТИФИКАТЕ ЭП

Сертификат 181713744333387461230331213761435072100037620575

Владелец Богатырева Зинаида Андреевна

Действителен с 10.09.2024 по 10.09.2025